

**EXPORTACIONES E IMPORTACIONES DE BIENES AL EXTRANJERO**

	Tasas de variación interanual					Miles de €
	2011		2012			2012
	IV	I	II	III	IV	IV
<b>Exportaciones totales</b>	<b>24,8</b>	<b>0,2</b>	<b>2,2</b>	<b>-9,7</b>	<b>-6,6</b>	<b>5.419.182</b>
Productos agrícolas	28,3	16,6	70,2	40,7	39,2	268.442
Prod. minerales y energéticos	104,8	-28,9	-32,9	6,5	-8,8	845.724
Productos químicos	-15,8	-22,7	-10,8	-16,6	-7,7	97.982
Plástico y caucho	21,4	78,3	25,5	-45,2	-14,6	388.739
Papel	-4,6	-3,8	-7,2	4,1	7,9	121.679
Metales comunes y manufac.	7,3	-7,4	-7,6	0,0	-9,4	1.241.962
Máquinas y aparatos	25,4	19,2	7,4	8,0	-3,3	1.162.068
Material de transporte	25,7	-7,7	9,9	-22,6	-10,3	1.056.919
Otros	2,0	0,8	-1,9	-10,4	-8,4	235.667
<b>Importaciones totales</b>	<b>-2,8</b>	<b>-15,5</b>	<b>-17,4</b>	<b>-3,9</b>	<b>1,2</b>	<b>3.994.701</b>
Productos agrícolas	-4,3	-5,5	3,0	8,7	1,3	229.811
Prod. minerales y energéticos	-15,8	-30,2	-30,4	7,1	27,3	1.535.324
Productos químicos	38,2	11,2	1,6	-15,9	-25,7	146.108
Plástico y caucho	38,8	17,3	-17,4	-32,2	-31,3	204.731
Papel	-7,0	-13,0	-27,5	-38,5	-7,8	79.568
Metales comunes y manufac.	-6,2	-22,9	-22,7	-6,7	-2,5	811.449
Máquinas y aparatos	5,1	6,3	3,3	0,9	-10,9	599.760
Material de transporte	23,6	10,0	-5,5	-3,8	-4,5	167.079
Otros	-6,3	-0,9	6,3	-15,7	-13,5	220.871

Nota: Los datos son provisionales.

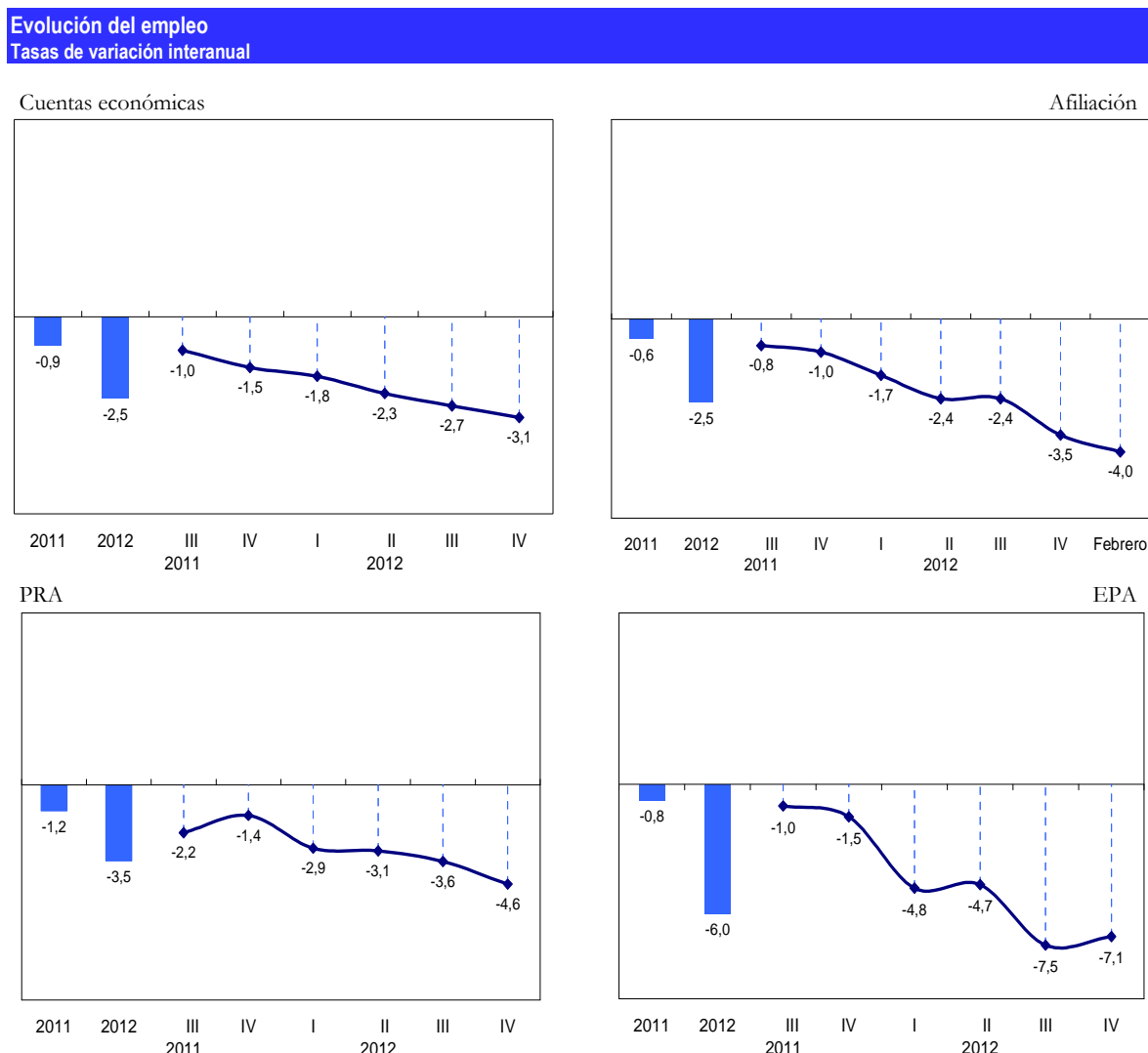
Fuente: Eustat según datos de la Agencia Estatal de Administración Tributaria.

## Mercado de trabajo

El mercado de trabajo continuó con su deterioro en el tramo final de 2012, intensificando la pérdida de empleo en el cuarto trimestre, en línea con la debilidad mostrada por la actividad económica. Este ajuste del empleo fue mayor de lo esperado, como muestran los distintos registros y estadísticas que analizan el mercado laboral.

Así, las cuentas económicas que elabora el Eustat sitúan el descenso interanual del empleo en el cuarto trimestre de 2012 en el 3,1%, cuatro décimas más intenso que el del dato precedente. Este dato pone de manifiesto que, a diferencia de lo que sucede con la producción, no se está

consiguiendo frenar el deterioro del mercado laboral. No obstante, hay que recordar que el empleo responde siempre con cierto retraso a las variaciones del PIB. Similar evolución mostró la afiliación a la Seguridad Social, cuyo registro se redujo un 3,5% en el cuarto trimestre, pero que sitúa la caída interanual en el 4,0% en los meses de enero y febrero de 2013. No obstante, este fuerte descenso está condicionado por el Real Decreto 20/2012, en la medida en que afecta a los cuidadores no profesionales de la Ley de Dependencia, cuya afiliación es, desde entonces, voluntaria. Este cambio normativo afecta en Euskadi a unas 8.500 personas. Corregido este factor, la caída de afiliación se situaría muy cerca del valor estimado por el Eustat para el empleo.



Fuente: Eustat, Seguridad Social e INE.

También según las cuentas económicas, todos los sectores productivos, sin excepción, redujeron su empleo. Así, la construcción (-10,9%) mejoró algo su situación respecto a trimestres anteriores, pero fue, una vez más, el sector que más empleo perdió en términos relativos. El endurecimiento de las condiciones de acceso al crédito para las familias y las restricciones en la inversión pública se encuentran entre las razones del deterioro del sector. Por su parte, la actividad industrial continuó intensificando el perfil descendente de los últimos periodos, hasta perder un 2,4% de sus efectivos. Finalmente, el sector servicios agudizó el tono de debilidad de trimestres anteriores, en buena medida como consecuencia del mencionado cambio normativo para los cuidadores no profesionales, pero también por la reducción de mano de obra en la administración pública.

Dicha evolución del empleo unida a la variación de la producción permitió que las ganancias de productividad continuaran registrando valores notables, en torno al 1,4%, que fue, precisamente, el valor medio de este último año. Lamentablemente, estas ganancias de productividad son fruto de la destrucción de empleo y no de mejoras de eficiencia en los procesos productivos o de un incremento del valor añadido de los productos, como hubiera sido lo deseable. De hecho, resulta llamativo que el mayor incremento de productividad lo esté consiguiendo el sector más afectado por la crisis, que no es otro que la construcción, que es una actividad en la que las innovaciones suelen ser modestas.

### EMPLEO Y GANANCIAS DE PRODUCTIVIDAD POR SECTORES

Tasas de variación interanual

	2011	2012	2011		2012		
			IV	I	II	III	IV
Empleo total:	-0,9	-2,5	-1,5	-1,8	-2,3	-2,7	-3,1
<i>Productividad total:</i>	1,3	1,4	1,7	1,4	1,4	1,3	1,4
Empleo del sector primario	-3,5	-0,1	-1,9	-0,2	3,1	1,4	-4,8
<i>Productividad en el sector primario</i>	1,7	6,0	14,7	13,0	0,7	-3,5	13,9
Empleo en la industria	-2,2	-4,3	-2,6	-3,1	-4,3	-4,7	-5,3
<i>Productividad en la industria</i>	4,3	2,0	2,3	1,7	2,0	2,0	2,4
Empleo en la construcción	-8,5	-11,8	-10,4	-11,9	-12,0	-12,3	-10,9
<i>Productividad en construcción</i>	2,8	6,3	5,6	6,4	6,4	7,1	5,1
Empleo en los servicios	0,6	-0,8	-0,1	-0,2	-0,6	-1,0	-1,4
<i>Productividad en los servicios</i>	0,2	0,5	0,9	0,6	0,6	0,4	0,5

Fuente: Elaboración de la Dirección de Economía y Planificación según datos del Eustat.

Las encuestas sobre el mercado de trabajo estimaron pérdidas de empleo superiores a las de las estadísticas ya mencionadas, y, en el caso de la PRA, el descenso de la ocupación en el cuarto trimestre alcanzó el 4,6%, una cifra muy superior a la de los valores anteriores. Nuevamente, la pérdida de empleo afectó en mayor proporción a la población más joven, como resultado de que la destrucción de ocupación recayó principalmente en los contratos temporales, que son ocupados en su mayoría por este colectivo. De este modo, su tasa de ocupación se redujo hasta el 14,1%, la más baja de toda la serie histórica. En media anual, el porcentaje de jóvenes con empleo ha caído en 5,5 puntos, frente a los 2,4 puntos del colectivo situado entre los 25 y 44 años, y los 0,6 puntos de los mayores de 45 años. Por sexo, la pérdida de empleo incide más entre los hombres que entre las mujeres, como resultado de la concentración de los primeros en las actividades que más están sufriendo la crisis (la construcción y la industria), aunque el deterioro en los servicios también empieza a afectar al empleo femenino. Con todo, en media anual, la ocupación masculina se redujo en 2,6 puntos y la femenina en 1,1 puntos.

#### EVOLUCIÓN DE LAS TASAS DE ACTIVIDAD, OCUPACIÓN Y PARO

Porcentajes

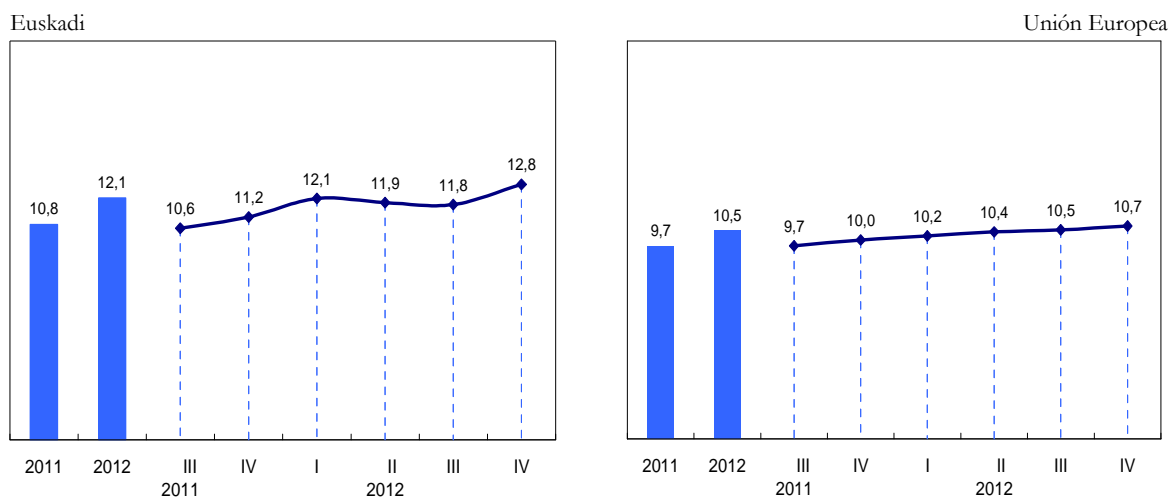
	2011	2012	2011		2012			
			IV	I	II	III	IV	
<b>Tasa de actividad</b>	<b>56,2</b>	<b>54,9</b>	<b>55,8</b>	<b>55,4</b>	<b>55,4</b>	<b>54,7</b>	<b>54,1</b>	
- Hombres	63,2	61,1	62,5	62,2	61,3	60,9	60,1	
- Mujeres	49,5	49,1	49,4	49,0	49,8	48,9	48,5	
- 16 a 24 años	30,3	26,1	28,1	29,2	27,5	24,4	23,1	
- 25 a 44 años	87,6	86,1	87,0	86,7	86,4	85,9	85,2	
- 45 años y más	40,2	40,0	40,4	40,0	40,2	40,0	39,8	
<b>Tasa de ocupación</b>	<b>50,1</b>	<b>48,3</b>	<b>49,5</b>	<b>48,7</b>	<b>48,8</b>	<b>48,3</b>	<b>47,2</b>	
- Hombres	56,1	53,5	54,9	54,4	53,9	53,5	52,2	
- Mujeres	44,4	43,3	44,4	43,4	44,1	43,3	42,5	
- 16 a 24 años	23,0	17,5	21,3	21,4	19,1	15,5	14,1	
- 25 a 44 años	77,1	74,7	75,9	75,1	75,1	75,0	73,4	
- 45 años y más	37,2	36,6	37,3	36,6	36,9	36,8	36,1	
<b>Tasa de desempleo</b>	<b>10,8</b>	<b>12,1</b>	<b>11,2</b>	<b>12,1</b>	<b>11,9</b>	<b>11,8</b>	<b>12,8</b>	
- Hombres	11,3	12,5	12,1	12,6	12,1	12,1	13,2	
- Mujeres	10,3	11,7	10,1	11,5	11,5	11,3	12,4	
- 16 a 24 años	24,0	33,3	24,2	26,5	30,8	36,5	39,4	
- 25 a 44 años	12,1	13,3	12,7	13,4	13,0	12,7	13,8	
- 45 años y más	7,5	8,5	7,6	8,6	8,2	8,1	9,0	

Fuente: PRA (Eustat).

La falta de empleo provocó una notable bajada de la población activa al final de 2012, con una tasa de actividad que disminuyó especialmente entre los varones (60,9% en el tercer trimestre y 60,1% en el cuarto), y los más jóvenes (24,4% contra 23,1%). A pesar de que la evolución de esta variable es bastante volátil, en los últimos trimestres fue acelerando su ritmo de caída de manera constante, debido a dos razones: la mayor salida de inmigrantes y el llamado efecto desánimo. Este último se traduce en un abandono del mercado laboral ante la imposibilidad de encontrar trabajo. El desánimo afecta en mayor medida a la población más joven, que ante la falta de expectativas de un empleo opta por prolongar los estudios o por salir del país.

La evolución negativa del empleo elevó la tasa de paro hasta el 12,8% en el cuarto trimestre, tras los ligeros descensos de los trimestres anteriores. Esa tasa es la más elevada desde finales del año 2000. En concreto, la subida de dicha tasa fue de un punto respecto al trimestre anterior, registrando un incremento idéntico los varones y las mujeres, con lo que la tasa de paro de estas últimas (12,4%) continuó siendo más reducida que la de aquellos (13,2%). Una vez más, hay que señalar que la mayor tasa de desempleo corresponde a la población joven, que aumentó hasta el 39,4%, casi tres puntos por encima de su valor anterior. En media anual, el paro juvenil aumentó casi en 10 puntos en 2012.

### Evolución de la tasa de paro



Fuente: Eustat y Eurostat.

En términos de comparación con el entorno, la tasa de paro que el Eustat estima para el País Vasco (12,8%) es sensiblemente inferior a la que el INE ha dado para España en el mismo

periodo de tiempo (26,0%). Esta diferencia sigue siendo importante si, en lugar de utilizar la PRA nos fijamos en la estadística del INE, que sitúa a Euskadi como la comunidad autónoma con menor tasa de paro (15,9%). Sin embargo, tanto una encuesta como la otra confirman que la situación vasca es peor que la media de la Unión Europea (10,7%), territorio con el que ha aumentado el diferencial en el último trimestre.

A lo largo de 2012 el número de expedientes de regulación de empleo se incrementó notablemente, motivado por el ajuste de la ocupación. En concreto, los ERE aumentaron un 69,0% y los trabajadores afectados por ellos un 69,6%. Esta tendencia ha tenido continuidad en los primeros meses del año actual. Aun cuando todas las modalidades de regulación, sin excepción alguna, marcaron mayores registros que durante el ejercicio anterior, se debe señalar, como nota positiva, que las personas afectadas por expedientes de extinción perdieron peso sobre el total en la segunda mitad del año, periodo en el que totalizaron 1.223 trabajadores frente a los 2.113 del primer semestre.

#### EXPEDIENTES DE REGULACIÓN DE EMPLEO EN EUSKADI

	2011	2012	2012				2013 Enero
			I	II	III	IV	
Numero de expedientes	1.560	2.636	644	744	518	730	348
Personas afectadas	22.072	37.429	9.811	9.431	8.437	9.750	4.198
<i>Tipo expediente</i>							
- Reducción	2.203	5.466	1.157	1.716	933	1.660	961
- Suspensión	17.991	28.627	7.721	6.535	7.055	7.316	2.897
- Extinción	1.878	3.336	933	1.180	449	774	340

Fuente: Departamento de Empleo y Políticas Sociales del Gobierno Vasco.

Atendiendo a la situación profesional, la pérdida de empleo descansó, principalmente, en los trabajadores por cuenta ajena, mientras que los autónomos cerraron el año 2012 con un incremento del 3,1%. La tasa de temporalidad se redujo respecto al tercer trimestre y se situó en el 21,8%, si bien en media anual se aprecia un ligero aumento de la temporalidad. Es difícil saber si la reforma laboral ha tenido alguna incidencia en el ligero descenso de la temporalidad del cuarto trimestre o si tan solo se debe a la mayor facilidad que tienen las empresas para despedir sin indemnización durante el primer año. Si este último fuese el caso, tan pronto como se empiece a generar empleo, la tasa de temporalidad volverá a incrementarse.

**EVOLUCIÓN DE LOS CONTRATOS REGISTRADOS**

	N° de contratos		Variación interanual (%)				
	2011	2012	2008	2009	2010	2011	2012
Total:	704.152	657.403	-5,2	-17,8	5,6	2,2	-6,6
Indefi. a tiempo completo	14.838	15.643	-8,7	-32,0	-7,3	-13,4	5,4
Obra o servicio	152.614	134.609	-11,4	-21,1	8,1	4,0	-11,8
Eventuales	170.103	148.877	-9,4	-28,0	11,1	-2,9	-12,5
Tiempo parcial	246.635	249.296	-1,3	-9,7	5,0	5,0	1,1
Formativos (*)	5.367	4.634	-13,0	-37,7	8,1	2,7	-13,7
Resto	114.595	104.344	7,9	-6,6	-1,9	4,8	-8,9

(\*) En los contratos formativos se incluyen los contratos en prácticas a tiempo parcial.

Fuente: Elaboración de la Dirección de Economía y Planificación a partir de datos del SEPE.

Por último, en lo que respecta a la información sobre la evolución de los contratos que presenta el SEPE, se debe señalar que estos volvieron a registrar descensos (-6,6%) a finales de 2012, después de que los dos años precedentes la evolución del número de contratos fuera positiva. No obstante, los contratos indefinidos firmados en 2012 se incrementaron un 13,1% respecto a los de 2011, en especial los indefinidos a tiempo parcial (25,6%), que aumentaron muy por encima de los indefinidos a tiempo completo (5,4%). Con todo, el peso de la contratación indefinida sigue siendo muy limitado y apenas supera el 4% del total de contratos firmados en el año.

**EVOLUCIÓN DE LOS CONTRATOS INDEFINIDOS**

	2010		2011		2012	
Indefinidos ordinarios	12.499	1,81	11.870	1,69	15.107	2,30
Nuevos indefinidos	4.431	0,64	2.793	0,40	396	0,06
Rest. indefinidos a tiempo completo	206	0,03	175	0,02	140	0,02
<b>Indefinidos a tiempo completo</b>	<b>17.136</b>	<b>2,49</b>	<b>14.838</b>	<b>2,11</b>	<b>15.643</b>	<b>2,38</b>
Indefinidos a tiempo parcial	10.566	1,53	9.170	1,30	11.520	1,75
<b>Total indefinidos</b>	<b>27.702</b>	<b>4,02</b>	<b>24.008</b>	<b>3,41</b>	<b>27.163</b>	<b>4,13</b>
<b>Total nuevos contratos</b>	<b>688.717</b>	<b>100,0</b>	<b>704.152</b>	<b>100,0</b>	<b>657.403</b>	<b>100,0</b>

Fuente: Elaboración de la Dirección de Economía y Planificación a partir de datos del SEPE.