

La economía vasca se contraerá un 1,3% en 2012

La zona del euro se sumergirá en una recesión durante 2012

El crecimiento económico de Asia, principalmente de China e India, será el dinamizador del crecimiento mundial durante los próximos años. Por otra parte, las economías avanzadas arrastrarán débiles crecimientos, altas tasas de paro y, en el caso de la zona del euro, la situación se agrava con la crisis de la deuda soberana y las medidas de austeridad. Así, la economía mundial avanzará en torno al 2,6% en el año 2012 después de haber registrado un crecimiento del 2,9% en 2011. Este empeoramiento del entorno económico afecta directamente al futuro de la economía vasca.

La demanda interna vasca mostrará una extrema debilidad

La Dirección de Economía y Planificación del Gobierno Vasco ha actualizado las previsiones de crecimiento para 2012 y también adelanta el cuadro macroeconómico para el primer semestre de 2013. Según esta estimación, la economía vasca sufrirá una caída del 1,3% en 2012, con un perfil de moderada recesión y donde el peor registro se producirá en el segundo trimestre del año. A partir de ese momento se iniciará una tímida y moderada recuperación hasta conseguir, en el segundo trimestre de 2013, un crecimiento exiguo pero con signo positivo. La demanda interna vasca sufrirá una importante contracción y realizará una aportación negativa al crecimiento del PIB en todo el horizonte de previsión. El consumo de los hogares caerá debido al pesimismo que reflejan sus expectativas de futuro y que afectará negativamente al gasto de las familias, al producirse un efecto prudencia y una contención en el consumo. El gasto efectuado por las administraciones públicas se reducirá significativamente y tendrá como objetivo buscar el reequilibrio presupuestario en las cuentas públicas. Por otra parte, la inversión también caerá afectada por la propagación de la desconfianza entre los empresarios y la todavía existente rigidez crediticia. Respecto al sector exterior, su contribución al crecimiento del PIB seguirá siendo positiva en todo el horizonte temporal.

Todos los sectores reducirán su valor añadido bruto

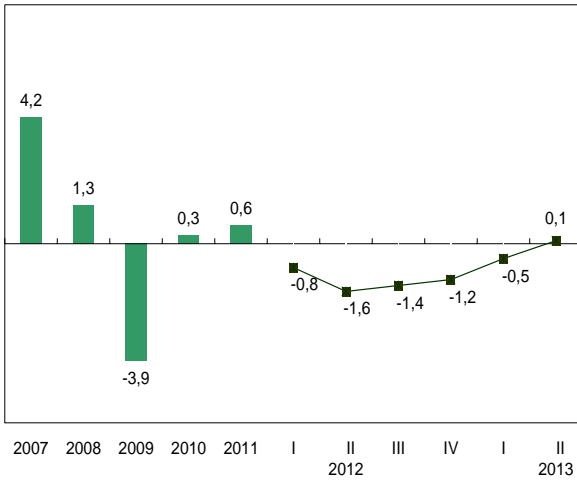
Respecto a la oferta, todas las ramas de actividad, sin excepción, realizarán contribuciones negativas al crecimiento del valor añadido bruto en 2012. Para el primer semestre de 2013, la industria y el sector servicios comenzarán a acelerarse y a retomar la senda de la expansión, aunque de forma muy débil. La industria vasca se va a ver afectada por un contexto español y europeo claramente desfavorable. Por otra parte, la construcción y los servicios sufrirán contracciones debido a la crisis de confianza existente entre los consumidores y sobre todo por su fuerte vinculación con los presupuestos públicos y los recortes asociados.

2012 será otro año con intenso deterioro en el mercado laboral

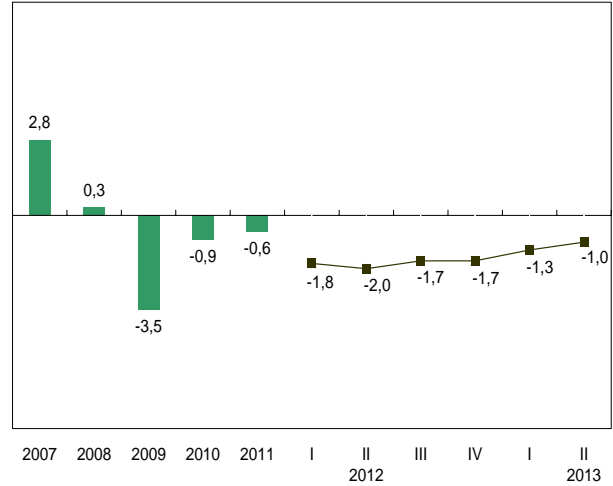
Durante 2012, la economía vasca continuará con importantes pérdidas de empleo y en ningún momento del horizonte de previsión se estiman tasas de variación positivas. Para 2012 y el primer semestre de 2013 las tasas de variación del empleo serán de -1,8% y -1,2%, respectivamente. Estas previsiones equivalen a la destrucción de cerca de 17.000 puestos de trabajo netos durante el año 2012.

ECONOMÍA VASCA

Evolución del PIB
Tasa de variación interanual



Evolución del empleo
Tasa de variación interanual



Fuente: Eustat (datos anuales) y Dirección de Economía y Planificación (previsiones trimestrales).

ESCENARIO MACROECONÓMICO DEL PAÍS VASCO

PREDICCIONES PARA LA ECONOMÍA VASCA - Tasas de variación interanual

	11.III	11.IV	2011	12.I	12.II	12.III	12.IV	2012	13.I	13.II
PIB	0,6	0,2	0,6	-0,8	-1,6	-1,4	-1,2	-1,3	-0,5	0,1
Consumo final	0,3	-0,4	0,3	-0,8	-1,1	-0,7	-0,5	-0,8	-0,2	0,1
Consumo privado	0,9	0,5	0,6	0,0	-0,4	-0,4	-0,4	-0,3	-0,2	0,1
Consumo público	-2,0	-3,6	-0,8	-3,5	-3,6	-2,0	-0,8	-2,5	-0,1	0,0
Formación bruta capital	-0,2	-2,8	-1,5	-3,2	-4,0	-3,9	-3,8	-3,7	-3,3	-2,7
Aport. demanda interna	0,2	-1,0	-0,1	-1,3	-1,8	-1,5	-1,3	-1,5	-0,8	-0,4
Aport. saldo exterior	0,4	1,2	0,7	0,5	0,2	0,1	0,1	0,2	0,2	0,5
Sector primario	-21,6	16,9	-7,6	-10,5	-23,8	-24,7	-19,7	-19,7	-16,0	-9,3
Industria	1,5	-0,2	2,1	-0,9	-2,1	-2,5	-1,9	-1,9	-0,8	0,5
Construcción	-6,0	-4,8	-5,3	-6,0	-6,7	-6,9	-5,2	-6,2	-4,1	-3,4
Servicios	1,3	0,6	0,9	-0,2	-0,5	-0,2	-0,2	-0,3	0,1	0,4
Valor añadido bruto	0,6	0,1	0,7	-0,9	-1,5	-1,5	-1,2	-1,3	-0,6	0,1
Impts. netos s/product.	0,3	0,9	0,2	-0,2	-0,6	0,0	0,0	-0,2	0,2	0,6
Deflactor PIB	1,9	1,3	1,6	1,3	1,3	1,1	1,0	1,2	1,1	1,2
Empleo	-0,7	-1,3	-0,6	-1,8	-2,0	-1,7	-1,7	-1,8	-1,3	-1,0
Tasa de paro	10,6	11,2	10,9	11,7	12,1	12,2	12,2	12,1	12,3	12,3

Fuente: Eustat (Cuentas económicas trimestrales) y Dirección de Economía y Planificación.